



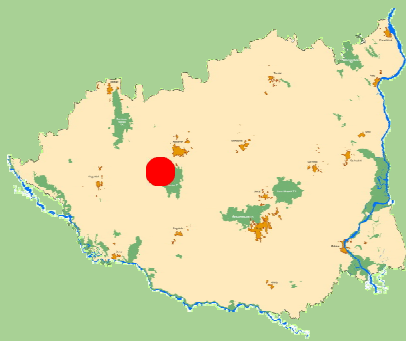
Természetföldrajzi jellemzés

A Zselici Tájvédelmi Körzet Somogy és Baranya megyékben a Dunántúli-dombság nagytájon belül a Zselici kistáj északnyugati részén található. Geológiailag ókori kristályos és átalakult kőzetekre rakódott középkori üledékek, majd újkori lazább tengeri üledékeket borító lösztakaró jellemzi. Részben szürke, részben barna erdőtalajok borítják. Éghajlata kissé hűvösebb és csapadékosabb a környezeténél, enyhe telű, szubmediterrán jellegű. A hőmérséklet évi átlaga 10 °C körüli, az évi csapadékösszeg 700-800 mm. Tengerszint feletti magassága átlag 200-250 méter, magasabb pontjai az északnyugat-délkeleti irányú Duna-Dráva vízválasztó vonalon találhatóak. Számos forrása és patak jellegű vízfolyása van. Természeti értékeit jelentős mértékben jellegzetes erdőtürsülései adják nagyszámú szubmediterrán flóraelemmel, s a hozzájuk kapcsolódó élővilággal.

A zselici táj kialakulása

A zselici táj jellegzetességét a széles, lapos dombhákat borító, összefüggő erdőségek adják. A települések többsége az átlagosan 200-250 méter tengerszint feletti dombok lábánál futó patakok mentén létesült. A tájvédelmi körzet legkiemelkedőbb pontja, a keleti részén fekvő 358 méter magas Hollófészek. Annak ellenére, hogy nem egy markáns hegységről van szó, a Zselic élővilágának kialakulásában az éghajlati elemek keveredése a legmeghatározóbb elem. Egyszerűsítve úgy jellemezhetnénk, hogy nyáron hűvösebb, csapadékosabb nyugati, északnyugati légtömegek befolyásolják, télen mediterrán hatást hozó légtömegek érkeznek, délről, délnyugatról. A tavaszi-őszi csapadékmaximumoknak is köszönhető, hogy a Zselicben egyedülálló erdővadon alakult ki. A középkorban több kisebb irtásfalu is megtelepedett, az emberek makkoltatással, méhészettel foglalkoztak. Az erdőpusztulás felgyorsulását a német telepések megjelenése okozta, akik magukkal hozták a hamuzsír főzés tudományát, majd fokozatosan elterjedt a szénégetés és a gyorsfolyású patakokra egyre több kis fűrészüzem is települt.

A tájvédelmi körzet jelentős értéket képviselő, változatos élővilágot rejtő erdővagyona 1976-óta védett, mintegy 10.500 ha nagyságú területen.





Táji értékek

A zselici táj jellegzetes tájképét a széles, lapos dombhákat borító, nagy, összefüggő erdőségek adják. Kaposvár és Szigetvár között a mintegy 45 kilométer hosszú, többnyire dombhákon haladó, történelmi idők óta használatos földúton járva a távolság felét még ma is szinte összefüggő erdőségben tehetjük meg. A zselici települések többsége a patakok völgyeiben létesült, ahol a lakosság a környező nedves réteket kaszálta, a szántóföldek és legelők pedig a lankásabb dombok lejtőin helyezkedtek el. A meredek, szabdalt felszínű oldalakat az ember nem tudta megművelni, így azok napjainkig erdők maradtak.

Északról, a Balaton felől közelítve a Zselic dombvidéke hirtelen, meredeken magasodik fel a Kapos folyó völgyéből. Délről közeledve a Dravasík alföldi jellegű tájából alig észrevehetően, lankásan emelkedik ki. Ha nyugat felől érkezünk, akkor a belső-somogyi homokvidék enyhén hullámos felszíne után a magasságkülönbségek hirtelen megnövekednek, határozottan dombsági jellegű táj tárul a szemünk elé. Kelet felé a zselici erdők a mecseki erdőkkel összefüggő erdőrengeteget alkotnak, a két tájegységet csak a Baranya-csatorna - észak felé kiszélesedő, egyébként keskeny - völgye választja el egymástól. A Mecsek-hegységből nézve széles, lapos, erdővel borított dombhátak jellemzik a Zselici-dombságot.

Jellemző tájképi elemek a meredek falú lösz-szurdokok, helyenként homokkőkibúvásokkal. A települések közelében a régóta használt földutak lassanként löszmélyutakká alakultak. A meredek löszfalak lepusztuló kőzetanyaga meszes konkréciókat, löszbabákat tartalmaz, melyek a vízmosások alján megfigyelhetők.

Egyedi táji értékek a területen található gémeskutak, kőkeresztek, magányos idős fák és fasorok, hagyományos rakodók, magtárak.

Növényvilág

A területen fellelhető különlegességnek számít az ezüsthársas bükkös erdőtársulás, mivel a hűvösebb klímát, magasabb hegyvidéki régiókat kedvelő bükk a síksági-dombvidéki ezüsthárral közösen alkot erdőt, amely hazánkban egyedülállónak számít. Tavasszal, a lombkorona összezáródása előtt virágos növények bújnak elő és megélnék az állatvilág is.

A másik jellemző erdőtársulás a hűvösebb völgytalpakban és a szárazabb peremvidékeken az ezüsthársas-gyertyános-tölgyes. Gyepszintjében jellemző a kisvirágú hunyor és a meténg. Ahogy az ezüsthársas-bükkösben, úgy itt is megtalálható örökzöld növények a szúrós és lónyelvű csodabogyók. Szinte mindenütt előfordul a pettyezetett tüdőfű és kis egyedszámban, de szintén sok helyszínen találunk orchideákat.

A Dél-Dunántúl természetes növényzetében számos déli származású (illír, balkáni, atlanti-mediterrán, pontusi-mediterrán és szubmediterrán) növényfaj él, ezek a növények adják a Tájvédelmi Körzet jellegzetességeit. Ezeknek a fajoknak az elterjedési területe a Dél-Dunántúlon éri el északi vagy keleti határát, északabbra és keletebbre már nem, vagy csak elvétve fordulnak elő. A kelet-alpesi és a nyugat-balkáni (illír) növényvilág nyugat felől érkező fajai például a zalai bükköny, a kakasmandikó és a nyugati csillagvirág; csak a dombvidék nyugati pereméig terjed a kelet-alpesi erdei ciklámen. A kelet-balkáni és dél-erdélyi (ún. dacikus) növényfajok ezzel szemben délkelet vagy kelet felől, a Mecseken vagy a Villányi-hegységen keresztül érkeztek a Zselicbe, ilyenek például az örökzöld csodabogyók, a pirítógyökér, a kispárlófű.

A Zselicben jelenlegi ismereteink szerint a védett növényfajok száma 67, ebből a Tájvédelmi Körzet területén bizonyosan vagy valószínűsíthetően előfordul: 52 faj.

Védetté nyilvánítva: 6/1976. OTVH. hat. Védett terület nagysága: 10.500 ha