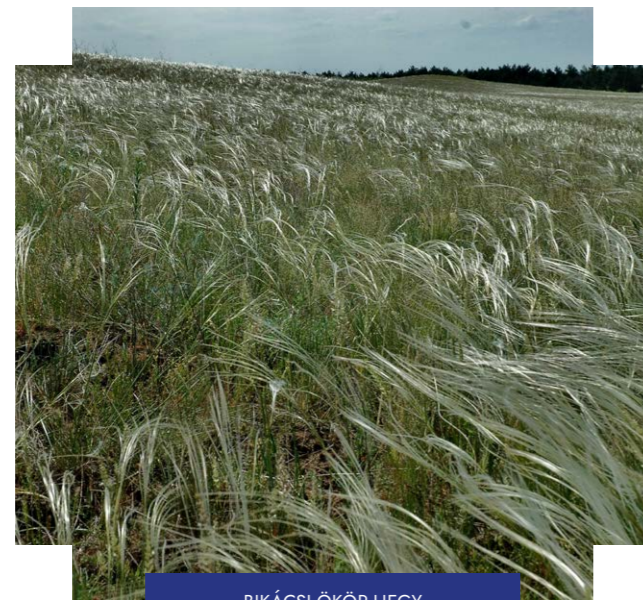




ÉGERLÁP

A Tolna és Fejér megyébe is átnyúló Dél-Mezőföld Tájvédelmi Körzet 1999 őszén 11 különálló egységből, összesen közel 7500 hektáron jött létre.

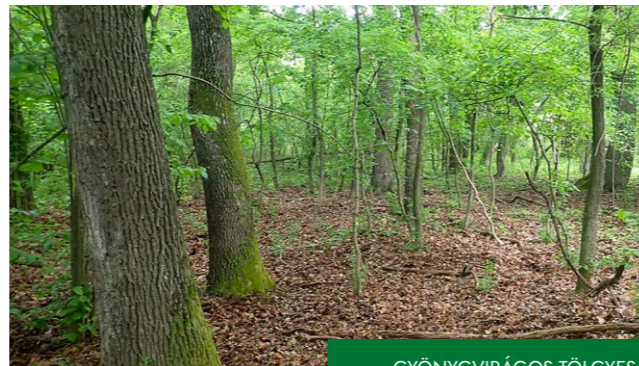


BIKÁCSI ÖKÖR-HEGY

A tájvédelmi körzet területi felszabdaltságát fekvéséből adódóan a Dél-Mezőföld kistájunk természetföldrajzi adottsága magyarázza. E kistáj változatos felszínét a földtörténeti kéregmozgások határozták meg, aminek következményeként rakta le homokos hordalékát az Ős-Sárvíz és a Duna. A jégkorszakban a mészben gazdag kiüledett porból lösz képződött, melynek karsztosodása és felszíni eróziója nyomán változatos löszvölgyrendszerek, löszmélyutak keletkeztek. Dél-Mezőföld löszterületein jó minőségű csernozjomtalajok képződtek, melyeken nagy kiterjedésű szántóföldi növénytermesztés, a soványabb homokos termőhelyeken pedig legeltetési állattartás folyt. A múlt század közepétől azonban a homok megkötése céljából telepített jórészt akác- és fenyőültetvények jellemezte kép váltotta fel a külterjes, a tájjal jobban harmonizáló gazdálkodást. Az ember által így jelentősen átalakított Dél-Mezőföldön a természetes vegetáció: a homokpuszták, löszpusztarétek, homoki és lösztölgyesek, valamint a homokbuckák között megbúvó láprétek, égerlápok csak mozaikszerűen, egymástól elszigetelődve, kis területeken maradtak fenn.

A homokvidékek világa

A tájvédelmi körzet legnagyobb, 5288 hektáros összefüggő egysége a Tengelici homokvidék, a Kiskunsághoz hasonló biogeográfiai egység. E homokterület az egykori Ős-Sárvíz hordalékkúpja, melynek mai felszínét változatos futóhomokformák, mint a garmadabuckák, szélbarázdák és maradékgerincek, tagolják. A szél által formált és mozgatott homokfelszín mára már növényzet köti, de a németkéri Látó-hegyen még találkozhatunk szabad homokfelszín-kibúvákkal. Az egykori természetes erdők maradványai csak két helyen, Vajta és Németkér mellett maradtak fenn. A Vajtai Nagy-erdő százévesnél is idősebb tölgyesei átmenetet mutatnak a gyöngyvirágos és gyertyános-tölgyesek között. Kora tavasszal az odvas és törpe keltike virágszőnyege borítja az erdő alját, az erdőszéleken a magyar zergevirág és a tarka nőszirm nyitja szirmait. Az öreg tölgyek odvaiban a fekete harkály és a közép fakopáncs neveli fiókáit. A másik természetes erdő a Németkéri Barát-erdő, amely hasonló az előzőhöz, de itt előfordulnak szinte tiszta gyertyános foltok is, ami alföldi viszonyok között meglehetősen ritka. Az idős erdők tavaszi virágszőnyegében helyenként még gyakori a gyöngyvirág, a fehér zászpa, az orchideák közül pedig a békakonty. Legjelentősebb zoológiai értéke az évtizedek óta zavartalanul költő fekete gólya és a rejtőzködő vadmacska. A terület egyetlen jelentős, kis vízfolyása a Hardi-ér, amelyet



GYÖNGYVIRÁGOS TÖLGYES

égerlápérdők és kiszáradó kékperjés láprétek maradványai kísérnek. Az égererdők hűvös mikroklímájában él a tőzgepáfrány és a szálkás pajzsika. A lápréteken több orchidea él, mint pl. a szúnyoglábú bibircsvirág vagy a vitézkosbor, helyenként gyakori a kornistárnics és a szibériai nőszirm is. A ritka jégkorszaki maradvány, a sárga virágú zergeboglár egyetlen hazai, alföldi előfordulását a Kistápei lápréten találjuk. A láprét melletti az Öreg-tó nádasában cigányréce, fűzbokrosában szürke gém, nagy kócsag, kis kócsag, kis kárókatona fészkel.

A homokvidék legjellegzetesebb növénytársulásai a nyílt homoki gyepek és a zárt pusztarétek, amelyek ma a bikácsi ökör-hegyi pusztán és a németkéri Látó-hegyen maradtak fenn nagyobb, összefüggő egységben. Flórájuk nem sokban



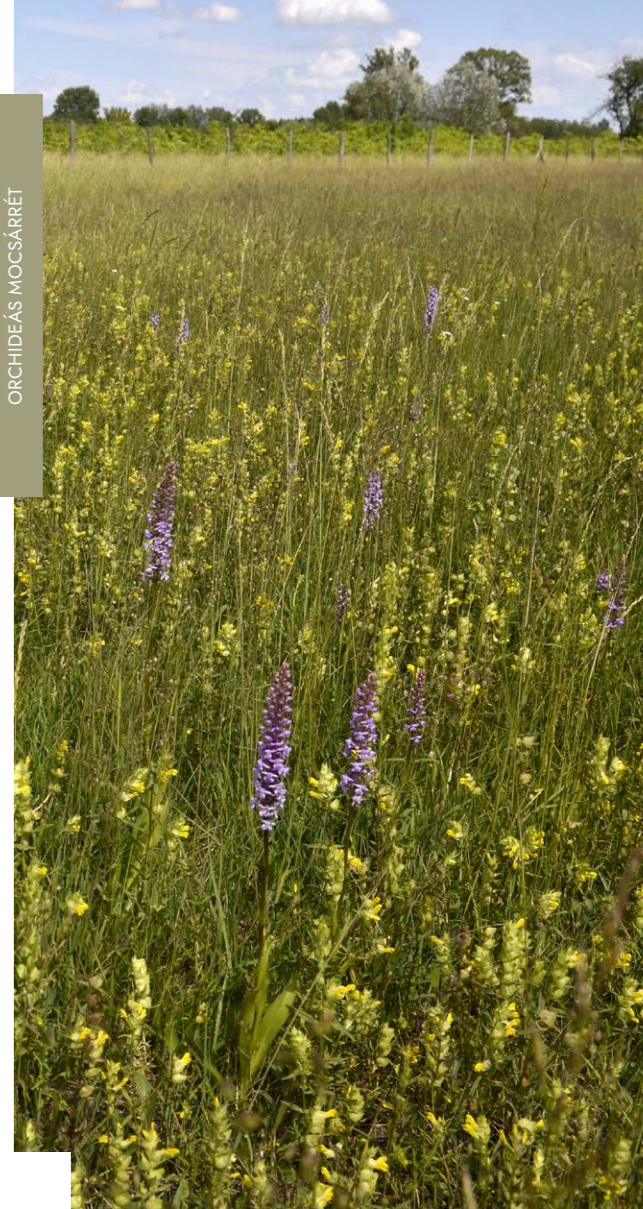
FEKETE KÖKÖRCSIN

különbözik a kiskunságítól, a nyílt gyepek jellegzetes fajai- val, a homoki árvalányhajjal, a fekete kökörccsinnel, a homoki nőszirmmal vagy a báránypirosító kék virágaival itt is találkozhatunk. A homoki gyepek növényritkaságai mellett a zoológiai értékek is említést érdemelnek. A homokgyepek ritka értékei a sisakos sáska, a magyar futrinka vagy a díszes medvelepke. A homokgyepek lakója a fokozottan védett ürge, legerősebb állománya a németkéri

Hardi-legelőn él. A Tengelici homokvidék egységétől délre találjuk az ültetett akác- és fenyőfoltokkal, illetve kőrissel tarkított, 403 hektáros nagydorogi Szenes-legelő homokpuszta-maradványát. Dél-Mezőföld egyik legnagyobb összefüggő, még megmaradt homoki legelője. Az erdősítések miatt a vándorló homok itt már rég megállapodott. A védelmét elsősorban a szekszárdi csiperke gombafaj országos jelentőségű előfordulása miatt érdekelte ki. A zártabb gyepein homoki árvalányhajjal, kései szegfűvel, fekete kökörccsinnel, homoki nőszirmmal, az év második felében őszi füzértekerccsel találkozhatunk. A legelő állatvilága a homokpusztagyepekre jellemzően nem túl fajgazdag, de néhány jellegzetes védett faj előfordul. Hazánk legnagyobb pókfaja, a szongáriai cselőpók függőleges földi aknáira bukkanhatunk, marása akár a felnőtt emberre is veszélyes lehet. Apró rokona, a szín-pompás, vérpiros bikapók azonban nem veszélyes. Madárvilágának értékeesebb tagjai a kis örgébics, a búbos banka vagy a parlagi pityer. A pusztán az ország legnagyobb, a nemzeti park-igazgatóság által fenntartott tolnai cikta juh nyája legel. A tolnai cikta juh az egykor Tolna és Baranya megyébe települt sváb lakosságot kísérte, mely juhajt a nyolcvanas évek végére szinte teljesen eltűnt. A cikta juh mára védelmet élvez, génmegőrzése az igazgatóság feladata. A terület megismerését a nemzeti park-igazgatóság honlapjáról letölthető vezetőfüzettel végigjárható e-tanösvény is segíti.



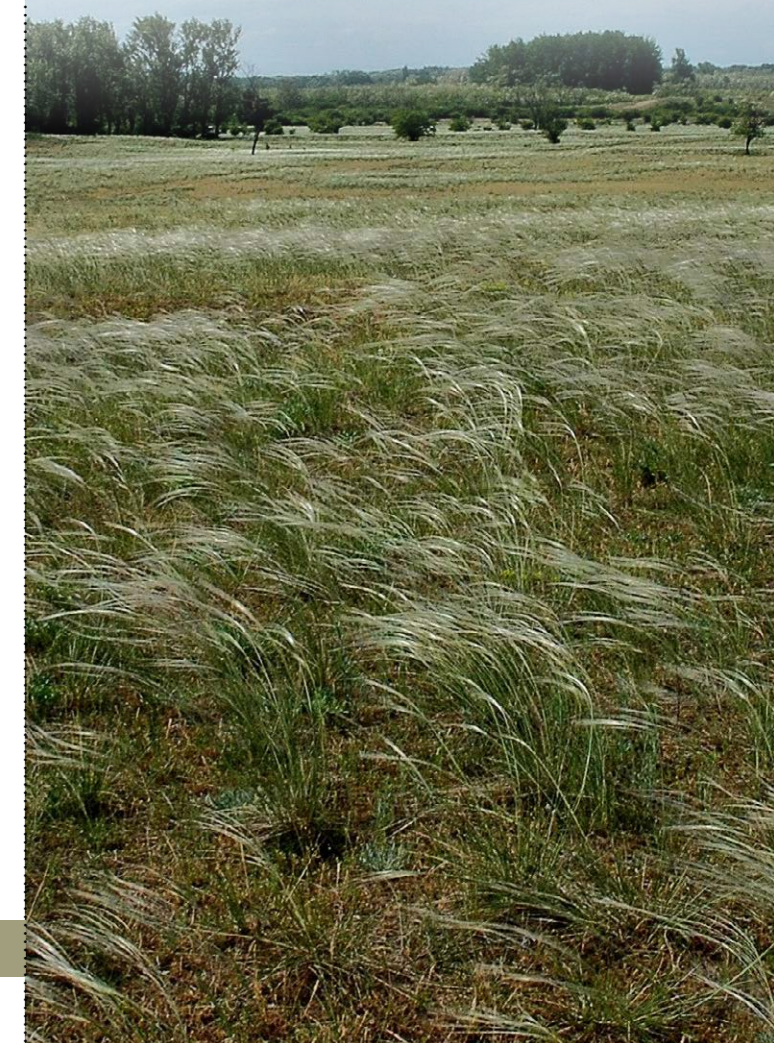
BIKAPÓK



ORCHIDEÁS MOCSÁRRÉT

A nagydorogi Szenes-legelőtől délre, Tengelic községtől északnyugatra két, összesen 33 hektáros rét, a Tengelici rétek különálló, elszigetelt egysége kapcsolódik a tájvédelmi körzethez. Ezek a Dunántúlon csak szórványosan előforduló pókbangó orchideánk homokpusztai élőhelyei. A bangók érzékenyen reagálnak a talaj vízellátásának, mész- és tápanyagtartalmának apró változásaira.

Dél-Mezőföld Tájvédelmi Körzet



pompázik a sárga virágú mocsári nőszirm. Igen nagy számban, több színváltozatban fordul elő a hússzínű ujjaskosbor, a bíborszínű mocsári és a pompás kosbor. A táj és növényvilág szépsége mellett az állatvilág hihetetlen változatossága is szembetűnő. Jellemző fajai a mocsári béka, a kockás sikló, a mocsári teknős, a vidra.

A Szedresi Tarkasáfrányos 116 hektáros területe 1987-ben került országos védelem alá, majd később beleolvadt a tájvédelmi körzetbe. A terület 63-as út felőli oldalán pannonsíksági löszgyepet találunk. Nyár elején itt több ezer ligeti zsálya virágzik, melyek kékre festik a mezőt. A virágpompa rengeteg vadméhnek és lepkének élőhelye. Közülük négy védett poszméhfaj is előkerült, legértékesebb a melegkedvelő, nagy testű délvidéki poszméh. A tarka sáfrány termőhelyét a közel másfél kilométernyi hosszú, a Sárvíz felé meredeken lenyúló homokos löszoldalakon találjuk. Itt esetenként 10 000 tő is virágozhat, mely országos viszonylatban is kiemelkedő. Nagyobb állományával még a Tengelic-Paks felé vezető út mellett található, 41 hektáros Paksi Tarkasáfrányos sztyeppelejtőjén találkozhatunk. A löszoldal előterében elterülő mocsárréten a kecses megjelenésű fátyolos nőszirm szép állománya él. A rét madárvilága igen színesnek mondható, fészkel a bíbic, a sárga billegető, a réti tücsökmadár. Ritka költő a nyáron is magas fűvet kedvelő haris, ezért a gyepek éves kaszálását életciklusához kell igazítani.



DÉLVIDÉKI POSZMÉH

a kökény szorításában a kora tavasszal az őszibarackra emlékeztető, öt rózsaszín szirmú virágú, löszjelző alacsony cserje, a törpe mandula könnyen felismerhető. A törpe mandula a jégkorszakból itt maradt cserjénk. Szántóföldek közé zárva, a két nagy kiterjedésű löszvölgy között bújik meg a mindösszesen 40 hektáros, patkó alakú Hardivölgy. Löszoldalai jelentősen becserjésedtek, tavasszal a sárga virágú tavaszi héricsek jelzik még a szabadon maradt tisztásokat.



SZIBÉRIAI NŐSZIRM

TARKA SÁFRÁNY

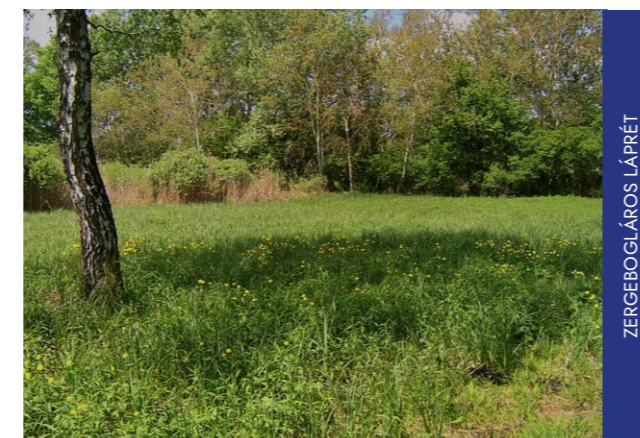
Az Ős-Sárvíz hagyatéka

A Sárvíz mentén találjuk a valamikori Ős-Sárvíz által a Mezőföld homokos löszplatójába meredek oldalakat vájva létrehozott Szedresi Tarkasáfrányos és tőle délre a Szedresi Ős-Sárvíz egységeit. A 385 hektáros Szedresi Ős-Sárvíz területe a vízrendezése előtt a Sárvíz ártérrendszeréhez tartozott. A valamikori meder ma tiszta vízű, vízi növényzettel dúsan benőtt horgásztó. A régi ártéren szabálytalan alakú mocsárréteket, rekettgyezezéseket és nádas foltokat találunk. A morotvákban gyakori a fehér tündérrózsa, a Dunántúlon ritkának számító kolokán. Az alacsony vízborítottságú mocsárréteken óriási tömegben

A löszvölgyek szépsége

A Dél-Mezőföld északkeleti részén találjuk a jégkorszakban képződött finomszemű lösz karsztosodásának eredményeképpen kialakult löszvölgyeket. Legnagyobb összefüggő egysége a 687 hektáros Gyűrűsi löszvölgyek. Itt található az 1988-ban védetté nyilvánított Bölcskei Nőszirmos Természetvédelmi Terület is, ahol a fokozottan védett tátorján legjelentősebb hazai állománya él. Előfordulása a löszvölgyek meredek oldalaira szorítkozik, bár a védelmi intézkedéseknek köszönhetően a szomszédos szántók helyén visszaalakított gyepeken lassú terjedése figyelhető meg. A löszvölgyek oldalai – melyeket meredekségük miatt nem tudtak beszántani – őrzik a valamikori természetes vegetációt, mint pl. a macskahere, a szennyes infú, a borzas len, a gyapjas és az érdes csüdfű vagy a sömörös kosbor, még megmaradt emlékeit.

A Gyűrűsi völgyrendszertől északabbra találjuk a dunaföldvári oláh-völgyi törpemandulást és már Fejér megyében az Alsószentiváni löszvölgyeket. A völgyek tájképi szépségük mellett itt is a tipikus löszpusztai vegetáció értéke miatt kerülhetek védelem alá. A völgyoldalokon a legeltetés felhagyása miatt a szukcesszió erősen előrehaladott, jelentős részét cserjék borítják. A galagonya és



ZERGEBÓGLÁROS LÁPRÉT

A csapadékvízviszonyoktól függően akár csak a nyolcadik életévükben virágoznak. Kedvezőtlen viszonyok esetén még tőlevelet sem hajtanak, így megtalálásuk sem lehetséges, ezért e roppant érzékeny orchideafaj minden kis ismert hazai élőhelyének megőrzése kiemelt természetvédelmi feladat.

A tájvédelmi körzet legkeletibb homokvidéke, a 242 hektáros paksi Űrge-mező a Duna mentén található. A homoki pusztagyep növény- és állatvilágát a nemzeti-park-igazgatóság honlapjáról letölthető vezetőfüzettel végigjárható e-tanösvény segítségével is tanulmányozhatjuk. Erre legalkalmasabb a tavaszi időszak, amikor is az apró nőszirm virágpompába borítja a homokgyepet. Itt talán az ország legnagyobb összefüggő állománya tenyészik, több színváltozatban is. Leggyakoribbak a sötét lilás vagy kékes egyedei, de előfordul a sárga, a fehér, a világoskék és ritkábban ezek kombinációi. A terület állattani jelentőségét a jelentős számban előforduló űrge adja.



CIKTA JUH



Szöveg: Kováts László

Fotók: Kováts László

Felelős kiadó: Závoczky Szabolcs igazgató

DUNA-DRÁVA NEMZETI PARK IGAZGATÓSÁG

7625 Pécs, Tettye tér 9.

Tel.: +36 (72) 517-200

www.ddnp.hu

E-mail: dunadrava@ddnp.hu

Nyomdai előkészítés és nyomtatás: Redboxcom Kft.

Pécs, 2021.



SZÉCHENYI 2020